

# 自己改革プラン実践取組報告

## 〈経済部門〉



JAあつぎは、平成27年1月に「JAあつぎ自己改革プラン」を策定し、経済部門においては農業者と地域農業の支援を基本に、販売力の強化と生産資材の値下げ等による農家所得の向上に向けた自己改革を着実にすすめてまいりました。

JAあつぎがこれまで実践してきた経済部門における取り組みの主な成果をご報告いたします。

### 1. 営農指導・地域農業対策・厚木市都市農業支援センター・販売事業

#### (1) 厚木産米の集荷とJA買取米実績

収量は気候による変動がありますが、JA買取米数量を増やすことで、農家所得の向上に取り組みました。平成31年産米は11,500袋の買取を計画しています。

(1袋=30kg)

|      | 平成25年産  | 平成26年産  | 平成27年産  | 平成28年産  | 平成29年産  | 平成30年産  |
|------|---------|---------|---------|---------|---------|---------|
| 集荷実績 | 15,333袋 | 16,428袋 | 17,556袋 | 21,170袋 | 18,417袋 | 17,776袋 |
| 買取実績 | 6,763袋  | 7,191袋  | 6,874袋  | 7,513袋  | 7,079袋  | 9,906袋  |



#### (2) 育苗価格の引き下げ

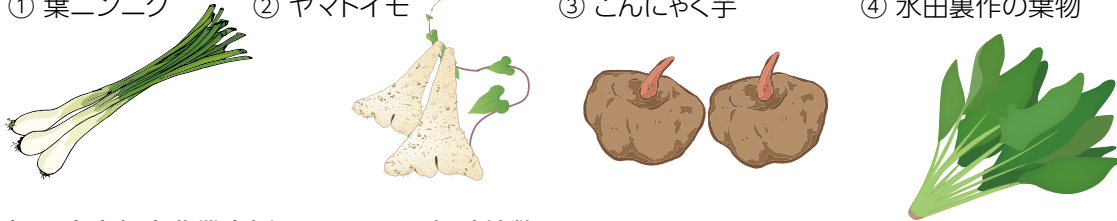
水稲苗の供給価格を、平成29年度より1枚あたり20円引き下げました。700円→680円(税抜)



#### (3) 地域に合った新たな作付の実施

中山間地での鳥獣対策として葉ニンニクの作付を開始する等、地域の实情にあった作付を実施しました。

- ① 葉ニンニク    ② ヤマトイモ    ③ こんにゃく芋    ④ 水田裏作の葉物



#### (4) 厚木市都市農業支援センターへの相談件数

農業に関する様々な相談や農地の有効利用、新規就農者への相談・支援等に取り組みました。

|      | 平成27年度 | 平成28年度 | 平成29年度 | 平成30年度 |
|------|--------|--------|--------|--------|
| 相談件数 | 1,008件 | 1,325件 | 1,610件 | 1,608件 |



#### (5) 新規就農者数(厚木市新規就農者認定数)

| H21 | H22 | H23 | H24 | H25 |
|-----|-----|-----|-----|-----|
| 2人  | 2人  | 6人  | 7人  | 7人  |
| H26 | H27 | H28 | H29 | H30 |
| 5人  | 2人  | 6人  | 6人  | 12人 |

H21: 2人, H22: 2人, H23: 6人, H24: 7人, H25: 7人, H26: 5人, H27: 2人, H28: 6人, H29: 6人, H30: 12人  
 のべ55人



#### (6) 農作業受委託実績

田植え・稲刈等の水田作業や畑の耕耘や除草作業等の作業を受託し、農地利用を促進しています。

|      | 平成27年度   | 平成28年度   | 平成29年度   | 平成30年度   |
|------|----------|----------|----------|----------|
| 受託件数 | 288件     | 324件     | 333件     | 365件     |
| 請負面積 | 402,970㎡ | 435,069㎡ | 462,248㎡ | 561,536㎡ |



#### (7) 農業機械レンタル実績

平成27年6月農地利用の促進や農産物の生産拡大を目的に農業機械レンタル事業を開始しました。ニーズの高い農業機械を新たに導入しました。

|      | 平成27年度   | 平成28年度   | 平成29年度   | 平成30年度   |
|------|----------|----------|----------|----------|
| 取扱件数 | 184件     | 250件     | 291件     | 358件     |
| 面積   | 411,630㎡ | 554,113㎡ | 651,887㎡ | 598,382㎡ |



## (8) 中型動物の捕獲状況

函ワナの貸し出しを行い中型動物の被害軽減につとめました。

(単位:頭)

|       | 平成27年度 | 平成28年度 | 平成29年度 | 平成30年度 |
|-------|--------|--------|--------|--------|
| ハクビシン | 28     | 29     | 19     | 20     |
| タヌキ   | 16     | 25     | 23     | 27     |
| アライグマ | 12     | 15     | 11     | 5      |
| アナグマ  | 15     | 12     | 18     | 13     |

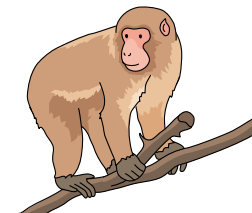


## (9) ニホンザル管理計画による管内頭数の推移

行政・地域・JAが一体となって、被害状況調査や要望を県に伝え、主要3群は群除去に向かっていきます。

(単位:頭)

|      | 平成19年度 | 平成24年度 | 平成29年度 | 平成30年度 |
|------|--------|--------|--------|--------|
| 煤ヶ谷群 | 48     | 52     | 47     | 28     |
| 経ヶ岳群 | 88     | 46     | 34     | 27     |
| 鳶尾群  | 154    | 89     | 42     | 19     |



※神奈川県が行っているモニタリング数より

## (10) 津久井在来大豆・小麦の作付面積と出荷実績の推移

耕作放棄地・遊休農地の解消を目的に津久井在来大豆・小麦の生産拡大に取り組みました。

| 津久井在来大豆 |      |          |
|---------|------|----------|
| 平成27年度  | 310a | 2,040 kg |
| 平成28年度  | 520a | 3,932 kg |
| 平成29年度  | 590a | 6,174 kg |
| 平成30年度  | 790a | 7,881 kg |



| 小麦     |      |           |
|--------|------|-----------|
| 平成28年度 | 154a | 4,579 kg  |
| 平成29年度 | 241a | 9,677 kg  |
| 平成30年度 | 410a | 12,529 kg |



## (11) ブランド登録ならびに6次化による付加価値を求めた販売

| ブランド登録による付加価値   | 6次化による付加価値   |                      |        |        |      |                     |                      |       |                     |                  |       |                     |                      |
|---|--|----------------------|--------|--------|------|---------------------|----------------------|-------|---------------------|------------------|-------|---------------------|----------------------|
| <ul style="list-style-type: none"> <li>●かながわブランド</li> <li>① あつぎせせらぎ米</li> <li>② 津久井在来大豆</li> <li>③ 厚木トマト</li> <li>④ あつぎの梨・ぶどう</li> <li>⑤ 足柄茶</li> <li>⑥ かながわ夢ポーワ・あつぎ豚</li> <li>⑦ 地粉うどん</li> </ul> | <ul style="list-style-type: none"> <li>① ゆめみちゃんドレッシング</li> <li>② 蒸し大豆</li> <li>③ 地粉うどん</li> <li>④ めれかり煎</li> <li>⑤ 地ビール</li> </ul>   |                      |        |        |      |                     |                      |       |                     |                  |       |                     |                      |
| <ul style="list-style-type: none"> <li>●かながわなでしこブランド</li> <li>●あつぎOECフード</li> <li>○夢末市ジェラート</li> </ul>  |  |                      |        |        |      |                     |                      |       |                     |                  |       |                     |                      |
|   | <p>(3店舗売上実績) (税抜)</p> <table border="1"> <thead> <tr> <th></th> <th>平成29年度</th> <th>平成30年度</th> </tr> </thead> <tbody> <tr> <td>蒸し大豆</td> <td>16,736 個<br/>2,716千円</td> <td>36,199 個<br/>4,835 千円</td> </tr> <tr> <td>地粉うどん</td> <td>11,963 個<br/>1,815千円</td> <td>5,671 個<br/>944千円</td> </tr> <tr> <td>めれかり煎</td> <td>13,242 個<br/>3,546千円</td> <td>19,737 個<br/>5,418 千円</td> </tr> </tbody> </table> |                      | 平成29年度 | 平成30年度 | 蒸し大豆 | 16,736 個<br>2,716千円 | 36,199 個<br>4,835 千円 | 地粉うどん | 11,963 個<br>1,815千円 | 5,671 個<br>944千円 | めれかり煎 | 13,242 個<br>3,546千円 | 19,737 個<br>5,418 千円 |
|   | 平成29年度   | 平成30年度               |        |        |      |                     |                      |       |                     |                  |       |                     |                      |
| 蒸し大豆  | 16,736 個<br>2,716千円  | 36,199 個<br>4,835 千円 |        |        |      |                     |                      |       |                     |                  |       |                     |                      |
| 地粉うどん   | 11,963 個<br>1,815千円  | 5,671 個<br>944千円     |        |        |      |                     |                      |       |                     |                  |       |                     |                      |
| めれかり煎   | 13,242 個<br>3,546千円  | 19,737 個<br>5,418 千円 |        |        |      |                     |                      |       |                     |                  |       |                     |                      |

## (12) 加工用キャベツの共同出荷および販売実績

市場・惣菜業者・学校給食センターへの出荷等、新たな販路拡大に取り組みました。

|      | 平成29年    | 平成30年    |
|------|----------|----------|
| 作付面積 | 75a      | 145a     |
| 出荷量  | 28,570kg | 88,115kg |



## (13) 直営3店舗の実績推移

直販体制の支援により売上は順調に伸びており、平成30年度は、グリーンセンターが初めて3億円の大台を超え、夢末市本店についても過去最高の売上となりました。

※直営3店舗の実績推移…次ページ

※夢末市相川店は、平成31年3月末をもって閉店しました。

## (14) 連携協定・JA間連携

- ① 東京農業大学と包括連携協定締結
  - ② JAオホーツク網走と姉妹JA・災害時相互連携協定締結
  - ③ 厚木市友好都市との連携(秋田県横手市・北海道網走市)
  - ④ ファーマーズマーケット間の提携を全国のJAと締結
- 〈夢末市産地間提携先〉

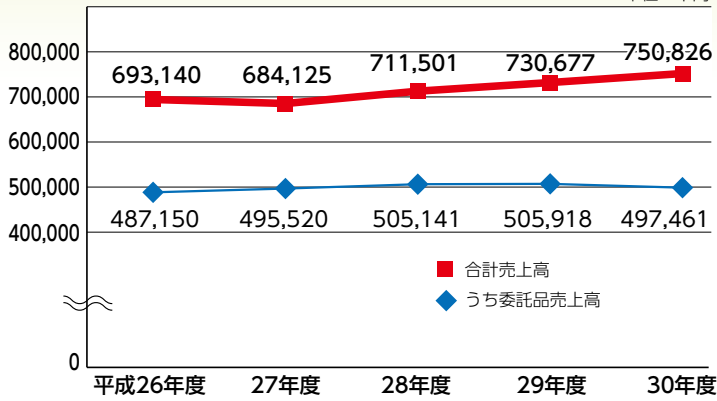
JAおきなわ・JA信州みゆき・JA魚沼みなみ・JA氷見市・JA京都やましろ・JAめぐみの・JAさくらんぼ東根・JAつがる弘前・JAふくしま未来・(株)げんきの郷・JA紀の里・JA千葉みらい・JA上伊那・JA岩手ふるさと・JAいわて花巻・JAよこすか葉山・JAおうみ富士

# 直営3店舗の実績推移

## 【夢未市本店】

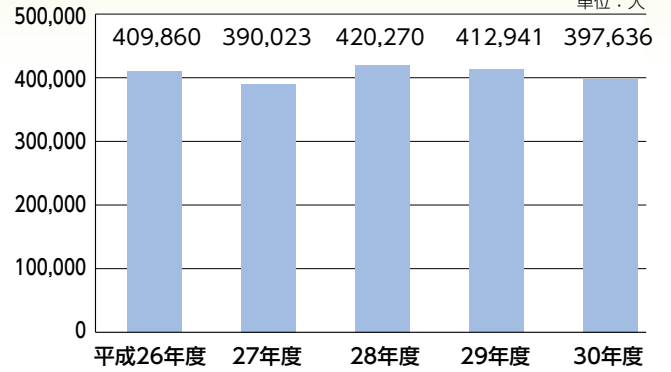
### 夢未市本店 売上高

単位：千円



### 夢未市本店 来店者数

単位：人



## 【移動販売車ゆめみちゃん号】



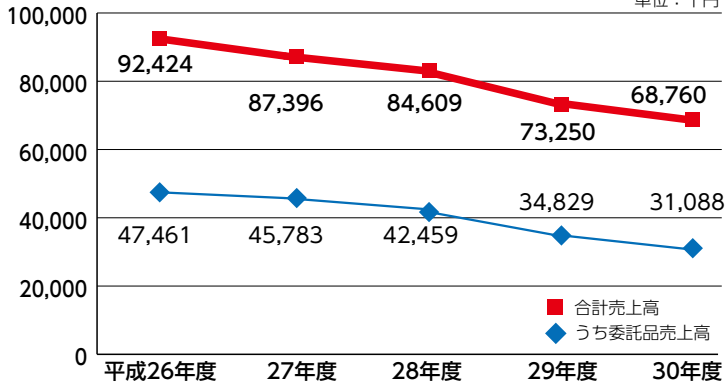
平成 29 年 11 月 6 日より移動販売車ゆめみちゃん号の運行を始めました。

平成 30 年度は、利用者数 11,626 人・売上高 15,616 千円となりました。

## 【夢未市相川店】

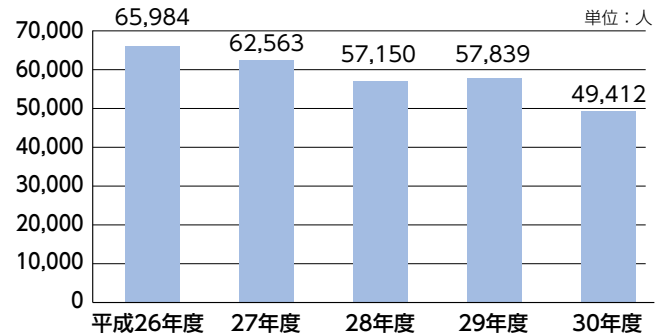
### 夢未市相川店 売上高

単位：千円



### 夢未市相川店 来店者数

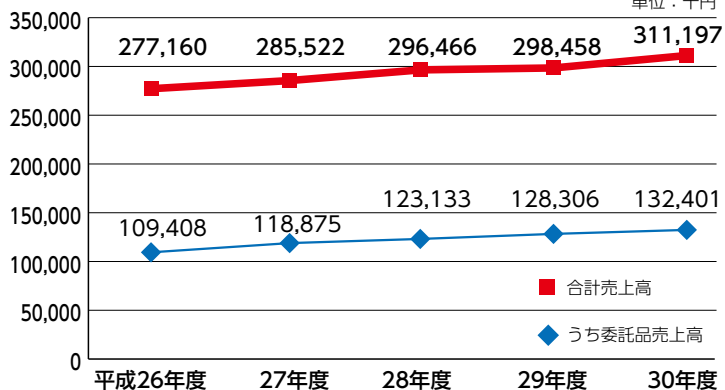
単位：人



## 【グリーンセンター】

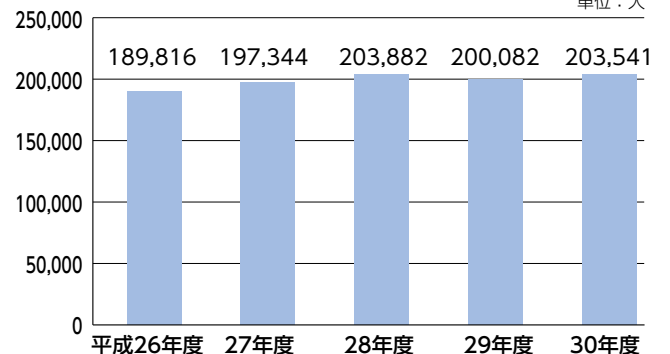
### グリーンセンター 売上高

単位：千円



### グリーンセンター 来店者数

単位：人



## 2. 購買事業

### (1) 共計肥料値引幅の拡大および集約による価格の引き下げ

(1袋:20kg) (単位:円・税込)

| 品名            | 平成27年1月<br>価格 | 平成31年1月<br>価格 | 価格差   | 引下げ率   | 備考           |
|---------------|---------------|---------------|-------|--------|--------------|
| キヌヒカリ専用121    | 2,447         | 移行<br>1,850   |       |        | 10-20-10     |
| PKセーブマップ055   | 2,303         |               |       |        | 10-15-15-5   |
| 神奈川県水稲専用エコ特号  |               | 1,850         | 597   | 24.40% | キヌ専との比較      |
|               |               |               | 453   | 19.67% | マップ055との比較   |
| てまいらず464ネオ    | 3,246         | 3,000         | 246   | 7.58%  | 基肥一発14-16-14 |
| NK化成C6        | 1,905         | 移行<br>1,500   |       |        | 追肥17-0-17    |
| 化成肥料17-0-17   |               |               | 405   | 21.26% | NK化成C6との比較   |
| 尿素入磷加安777号    | 2,679         | 集約<br>1,210   |       |        | 17-17-17     |
| 磷加安42号        | 2,369         |               |       |        | 14-14-14     |
| 尿素入磷加安555号    | 2,481         |               |       |        | 15-15-15     |
| 高度化成442号      | 1,586         |               |       |        | 14-14-12     |
| 化成肥料 14-14-14 |               |               | 1,159 | 48.92% | 42号との比較      |
| 化成肥料 16-16-16 |               | 1,800         | 879   | 32.81% | 777号との比較     |

※共計値引を 180 円から 230 円に引き上げました。

※「キヌヒカリ専用121」・「PKセーブマップ055」・「稲作専科005(苦土入り)」の3品目を「神奈川県水稲専用エコ特号」へ集約し、移行しました。

※「磷加安42号」・「尿素入磷加安555号」・「高度化成442号」は「化成肥料 14-14-14」に集約、「尿素入磷加安777号」・「尿素入磷加安555号」は「化成肥料 16-16-16」に集約しました。

キヌヒカリ専用121  
(2,447円)



<1,850円>

磷加安42号  
(2,369円)



<1,210円>

PKセーブマップ055  
(2,303円)

高度化成442号  
(1,586円)

尿素入磷加安555号  
(2,481円)

尿素入磷加安777号  
(2,679円)

NK化成C6  
(1,905円)



<1,500円>



<1,800円>

※( )は平成27年1月の価格、< >は平成31年1月の価格

### (2) 市場調査による地域最安値での取りまとめ

(単位:円・税込)

|           | 除草剤                       | 種 苗            | 肥 料                 |
|-----------|---------------------------|----------------|---------------------|
|           | ラウンドアップマックスロード<br>(500ml) | 馬鈴薯種子<br>(1kg) | 高度化成オール14<br>(20kg) |
| J A あ つ ぎ | 1,737                     | 295            | 1,210               |
| ホームセンターA  | 1,980                     | 598            | 1,430               |
| ホームセンターB  | 1,814                     |                | (※)1,458            |
| ホームセンターC  | 1,980                     | 598            | 1,480               |
| 近 隣 J A   | 1,980                     | 390            | 1,506               |

※外国産は 1,242 円



JAあつぎ

〒243-0004 厚木市水引2-9-2 ☎046-221-1666 FAX:046-221-3279  
https://www.jakanagawa.gr.jp/atsugi



(平成31年4月)