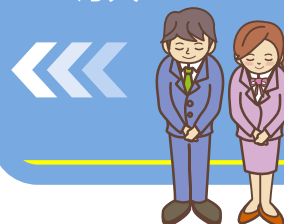


JAが地域の農業振興や暮らしやすい地域づくりに貢献していくため、組合員の皆さまのご意見を聞かせてください。



# JAみいは組合員の 皆さまの声を もっと大切に していきます!!

ご協力の  
お願い



私たちは、協同して自らの農業経営や地域の農業振興、暮らしやすい地域づくりを実現していくJAの目的に賛同する農家と地域住民の集まりによる、協同組合です。

協同組合であるJAで最も大切なことは、組合員の範囲や事業の内容など大事なことは、組合員が決めるということです。

**JAみいでは、地域の農業振興や暮らしやすい地域づくりに向けて、組合員の皆さまの声をもっと大切にしていきます。**

つきましては、個別訪問や座談会などの機会を通じ、組合員の皆様のご意見をお伺いしたいと考えておりますので、ご多忙のことと存じますが、ご協力いただきたくお願い申し上げます。

# 1

## JAみいの総合事業 組合員の農業経営と 暮らしをサポートする JAみいの事業のご紹介

JAは、協同組合として、組合員の皆さまの、農業とくらしのニーズに対応した様々なサービスを提供する「総合事業」を展開しています。具体的には、右図のような事業があります。

「総合事業」は組合員にとって、ワンストップで便利で多彩なサービスを受けられるメリットがあります。農家組合員の農業経営はもちろんのこと、全組合員の暮らしをサポートすることもJAの大切な目的であり、その観点から「総合事業」に力を入れています。

組合員の皆さまにとってより良いサービスを提供するため、皆さまが利用されているJAの事業について改善すべき点や、皆さまの事業上・生活上のお困りごとなどについて、率直なご意見をお聞かせください。

とりわけ、以下の点について、ご意見をいただければ幸いです。

### 組合員の皆さまのご意見をお聞かせください

- 利用されているJAの事業について改善すべき点
- 事業上・生活上のお困りごと



# JAの総合事業のご紹介

## 【信用】



農機具や倉庫の購入資金、住宅ローンなど、資金面でサポート。

## 【指導】



組合員の農業技術や農業経営の改善・向上を指導することで、地域農業の維持・発展に貢献。

## 【利用】



収穫物を貯蔵・選別・出荷するための施設など、個人所有が難しい施設や設備を共同で利用。

## JA本店・支店



## 【共済】



「ひと・いえ・くるまの総合保障」で、くらしの安心をサポート。

## 【購買】



農業資材から日用品まで、組合員による共同購入で、質の良い製品を安価に供給。

## 【販売】



農家が生産した農畜産物をJAが集荷し、市場、小売店などを通じて消費者に販売。農家の安定収入を確保。

## 【新聞情報】【出版・文化】【旅行】

組合員の豊かなくらしづくりを応援するとともに、地域住民の農業や農村に対する理解を拡大。

※各JAの事業紹介を記載

## Column

## 信用事業等の譲渡について

政府の諮問会議において、JAが農業者のための農畜産物販売や生産資材購買に専念できるように、「JAバンク」として提供している金融サービス（信用事業）を譲渡し、「総合事業」を止めるべきだとの意見が出された経過があります。

JAが農林中央金庫や信用農業協同組合連合会（信連）へ信用事業を譲渡し、自らは代理店等として金融サービスを提供できる仕組みは、法令上

すでに整備されており、**信用事業譲渡はそれぞれのJAの選択制となっています。**

協同組合であるJAの事業のあり方は、組合員の皆さまが民主的に決定すべきことです。法改正などによって事業分離を強制され、組合員の皆さまが意に反する不利益を被ることがないように、「総合事業」を通じた取り組みを実践してまいります。

# 2

## JAみいの自己改革①

# 地域の農業振興に向けた 農家組合員の皆さまへの 農業経営サポートの取り組み

JAみいでは、中期経営計画の基本目標である「農業者の所得増大」、「農業生産の拡大」「地域の活性化」をめざし、活動を展開しています。

農業者の所得増大、農業生産の拡大について、具体的には、右の図にあるような、担い手経営体のニーズに応える個別対応や、マーケットインに基づく生産・販売事業方式への転換、生産資材価格の引き下げに取り組んでいます。

JAみいは今後さらに、地域の農業振興に貢献できるよう、農家組合員の皆さまへの農業経営サポートに取り組んでまいります。

つきましては、JAみいの地域の農業振興に向けた取り組みについて、組合員の皆さまから見て、頑張っていると感じていただいていることや、もっと力をいれてほしい取り組みなどについて、率直なご意見をお聞かせください。

とりわけ、以下の点について、ご意見をいただければ幸いです。

### 組合員の皆さまのご意見をお聞かせください

- 地域の担い手育成・支援について
- 安全・安心な農産物づくりの取り組みについて
- 農産物直売所の取り組みについて



# 地域の農業振興に向けた取組事例

## ① 担い手経営体のニーズに応える個別対応による支援

担い手経営体の課題に対応した総合事業提案の取り組みを強化するため、TACと担い手サポートセンターによる同行訪問を実施しました。

- ・TAC担当者1人あたりの訪問件数（月平均70件）
- ・TACと融資担当者の連携による個別訪問  
（農業融資実行累計額 132件 842,310千円）

## ② マーケット情報に基づく的確な販売活動の実践

各市場への更なる販売力強化に取り組むとともに、直販事業者との商談及び情報交換会を開催し、直販事業の拡大に取り組みました。

（H29年度 巡回商談会の回数 30回）



## ③ 生産資材価格の引き下げによる低コスト生産の支援

銘柄を集約した肥料の普及推進を図るとともに、特売フェアで資材価格の引き下げを実施しました。また、予約価格値引き制度（よかねサービス）による予約購買のメリットを発揮し、低コスト生産を支援しました。

・肥料の銘柄を集約し、主要3銘柄「ちくごのめぐみ444」「くみあい48号」「NK化成2号」の価格引き下げを行いました。

・H30年4月より、肥料・農薬の予約注文で予約価格からさらに値引きする「よかねサービス」を開始しました。（水稻関係の予約注文 1,110件）

# 3

## JAみいの自己改革②

# 地域の活性化と 暮らしやすい地域づくり に向けた取り組み

JAみいでは、地域の活性化と、皆さまが暮らしやすい地域づくりに向けた取り組みをすすめています。

具体的には、右の図にあるような、JAくらしの活動を通じた地域コミュニティの活性化、商工会や行政と連携した地方創生の取り組みなどを実施しています。

また、JAみいは、農業者でなくても、地域に住み、JAの事業を利用することを望む場合、出資をすれば組合員になることができます。こうした地域のなかの農業者以外の組合員の皆さまを、准組合員と呼びしています。

**JAみいは、准組合員の皆さまを含めた全ての組合員の皆さまにとってなくてはならない生活インフラとして、今後とも役割を果たしてまいります。**

つきましては、JAみいの地域の活性化に向けた取り組みについて、組合員の皆さまから見て、頑張っていると感じていただいていることや、もっと力をいれてほしい取り組みなどについて、率直なご意見をお聞かせください。

とりわけ、以下の点について、ご意見をいただければ幸いです。

### 組合員の皆さまのご意見をお聞かせください

- 食農教育の取り組みについて
- 福祉施設(事業)の利用について
- 年金・相続税務無料相談会の開催について

# 地域の活性化に向けた取組事例

## ① 食農教育の取組み

管内の小学生を対象に、田植えや稲刈りの稲作体験学習の支援やカントリーエレベーターなどの農業施設の見学を実施しました。さらに、「よい食」運動の理解促進のため、各サークルの料理教室、地域住民を対象に親子料理教室や味噌づくり体験講座を実施しました。

- ・食のフェスタ参加者(171名)
- ・親子料理教室とみそづくり体験参加者(48名)



## ② デイサービスセンター「いきいき介護プラザ」

お年寄りにやさしい環境づくりを目指した福祉事業を実施しています。

(年間のべ利用者数 7,720名)

また、通所介護、訪問介護、居宅介護支援を通じた生活支援活動を行っています。

## ③ 年金・相続税務無料相談会の開催

組合員の皆さまの年金や相続に関する疑問を解決するため、社会保険労務士による無料の年金セミナー、相談会(年2回、7月、2月)を開催しています。また、税理士による相続税務無料相談会(毎月第3木曜日)に開催しています。

- ・年金セミナー、相談会参加者 (65名)
- ・相続税務相談会参加者 (24名)

### Column

## 准組合員制度について

政府は、JAが農業者の協同組合であることから、「准組合員の事業利用について、正組合員の事業利用等の関係で、そのあり方を検討する」としています。

現在、地域住民の皆さまにも准組合員になっていただき、JAの事業をご利用いただいています。事業の効率化やコスト低減につながるとともに、

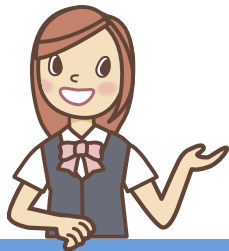
JAの経営が安定し、農業関連事業の実施や地域に必要な生活サービスの維持が可能となるなど、**准組合員の皆さまのご利用は、農家組合員(正組合員)の皆さまにとってもメリットがあります。**

引き続き、正組合員と准組合員とで、JAの事業を通じて地域の農業とくらしを支えあうJAづくりに努めてまいります。

# 4

## 組合員アンケートのお願い

### 組合員の皆さまの ご意見をお伺いする 取り組み



JAみいでは、現在取り組んでいる自己改革に対する組合員の皆さまの評価をお伺いして、より一層、皆さまの期待に応え、魅力ある地域の農業振興や暮らしやすい地域づくりに取り組むJAとなれるよう、平成30年度から、全ての組合員の皆さまを対象としたアンケート調査を実施することとしております。

なお、政府は、平成33年3月まで、自己改革の実施状況等を調査することとしており、改革の進展状況によっては、JA事業の分割や准組合員のJA事業利用の規制などが検討されることが想定されます。

組合員のみなさまからいただいた評価が、今後、政府が行う准組合員のJA事業利用規制のあり方などの検討に向けても重要となります。

つきましては、今回の説明をふまえ、平成30年度から実施いたしますアンケート調査への、組合員の皆さまのご協力をお願い申し上げます。

#### 組合員の皆様へ

JAみいが取り組んでおります自己改革に対する簡単なアンケート調査を行わせていただきます。職員が訪問した際は、ご協力をお願いいたします。



## JAみい

本店 TEL: 0942-72-2141

北野中央支店 TEL: 0942-78-3213

小郡中央支店 TEL: 0942-72-4444

大刀洗中央支店 TEL: 0942-77-0031